



# Zorg voor de Steenuil

Beschermingsmogelijkheden  
voor het behoud van  
in Overijssel



Landschap   
**Overijssel**



*Zorg voor ons landschap*

**RUIMTE VOOR PLANT EN DIER**



*(Foto: B. Webbink)*





# Zorg voor de Steenuil

## Beschermingsmogelijkheden voor het behoud van de steenuil in Overijssel

### VOORWOORD

Kiew. Kiew. Een klaaglijk geroep in de schemering. De Steenuil. Een kleine uil die voor overleving min of meer afhankelijk is geworden van de activiteiten van de mens. Veel beschermende maatregelen kunnen worden genomen in het reguliere landschapsbeheer. Toch zijn kleine aanvullingen nodig, zoals het plaatsen van nestkasten, het aanbrengen van een kleine opening in een schuur, aanplant van fruitbomen en oude fruitbomen herstellen. Heel belangrijk is de aandacht van ons. Meer wordt eigenlijk niet gevraagd.

In een aantal gebieden in Overijssel is het bijna vanzelfsprekend dat de Steenuil wordt waargenomen. Toch gaat deze soort achteruit. Wat ons eerst te doen staat is maatregelen nemen in de kerngebieden waar de Steenuil met onze hulp nog voldoende overlevingskansen heeft.

Laten we zijn Latijnse naam "Athena noctua" (Athene nachtvogel) eer aan doen. Hij is genoemd naar Athene Pallas de godin van de wijsheid. Kennis over de Steenuil wordt in deze folder gegeven, die deel uitmaakt van een project dat de Provincie Overijssel mede financiert.

Samen met eigenaren en met maatschappelijke organisaties gaat de provincie werk maken van de bescherming van een aantal bedreigde soorten, waaronder de Steenuil. Vrijwilligers en vrijwilligersgroepen vervullen een belangrijke rol bij de inventarisatie en bescherming. Ik hoop dat we over enkele jaren kunnen zeggen: "Het heeft gewerkt".

Gedeputeerde Piet Jansen



## Inleiding

De Steenuil (*Athene noctua*). Al lange tijd waagt hij zich onder de mensen en geniet veel belangstelling. Zelfs de godin der wijsheid van het oude Griekenland, Athena, koos de steenuil als metgezel. Zo groeide hij als symbool der wijsheid.

De steenuil vinden we vanouds dicht bij de mensen. Hij houdt van een door mensen gemaakt kleinschalig landschap met houtwallen, knotbomen, singels, oude erven, schuren en hoogstamfruitbomen. Diezelfde mensen zorgen er nu voor dat oude gebouwen worden opgeknapt en dichtgemaakt. Knotbomen en houtwallen verdwijnen en de grond wordt grootschaliger en intensiever gebruikt. Deze kleine uil vindt daardoor steeds minder plekken om te leven. Het is niet meer vanzelfsprekend dat je hem nog ziet of hoort. De steenuil is kwetsbaar.

In Overijssel zijn diverse vogelwerkgroepen in de bres gesprongen voor het behoud van deze soort. Lokaal worden door vrijwilligers op veel plekken steenuilen geïnventariseerd, nestkasten opgehangen en ge-

controleerd, knotwilgen gesnoeid en voorlichting gegeven. Er zijn vele beschermingsmaatregelen mogelijk die organisaties, maar met name de particulieren zelf kunnen uitvoeren.

Met deze brochure willen vrijwilligers, Landschap Overijssel, de provincie Overijssel, Stichting Steenuiloverleg Nederland (STONE) laten zien dat er echt wat moet gebeuren en dat U daarbij kunt helpen. Deze brochure is bedoeld voor bewoners die op en rond hun erf rekening willen houden met de steenuil, en voor vrijwilligers die een steentje willen bijdragen. Kortom eigenlijk voor iedereen die de steenuil een warm hart toedraagt. "Zorg voor de Steenuil" geeft een compleet beeld van het leven van de steenuil, oorzaken van de achteruitgang, landelijke en provinciale situatie en beschermingsmaatregelen en contactadressen voor aanvullende informatie. We hopen dat het u aanzet om tot actie te komen. Veel succes daarbij!

---

Een oud erf met veel gebouwen, dus veel schuilgelegenheid. (Foto: B. Webbink)



## Ecologie van de Steenuil

### **Uiterlijk**

De steenuil is met een lengte van 21 tot 23 cm de kleinste uil van ons land. Zijn verenkleed is aan de bovenzijde bruin met lichte vlekken en aan de onderzijde wit met zware donkere strepen. Kenmerkend zijn de gele ogen en de lichte oogstreep die het uiltje een streng uiterlijk geven. Meestal zien we hem rechtopzittend op de uitkijk, bij verstoring kan het zijn dat hij kan wippen op zijn poten. Daarom heeft hij als bijnaam ook wel 'kwikuulke'. Ze zitten graag in de zon een uiltje te knappen en ze jagen ook wel eens in de namiddag. Met name als er jongen zijn, wordt er ook overdag gejaagd. Steenuilen vliegen (in tegenstelling tot de andere uilen) over het algemeen laag over de grond weg, met een golvende vlucht die aan een specht doet denken. De jacht van de steenuil wordt meestal vanaf een zitplaats gedaan. Vanaf dit hogere punt houdt hij de bodem onder hem goed in de gaten. Soms jaagt hij ook te voet; huppend op de grond zoekt hij naar insecten en regenwormen.

### **Voedsel**

Het voedsel bestaat uit muizen, kleine vogels, grote insecten (kevers, sprinkhanen, vlinders), regenwormen, maar ook kikkers, mollen, vlermuizen en zelfs vissen staan op het menu. Zijn belangrijkste prooi is de veldmuis. Grote vliegende insecten (zoals mei- en junikever) vormen in de broedtijd een belangrijk aandeel van het voedsel. Onverteerde voedseldelen verlaten als kleine braakballetjes zijn lichaam. De circa 13 mm dikke en 37 mm lange zwarte braakballen zijn vaak wat glanzend en bezitten vaak glinsterende schildjes van gegeten kevertjes.

Opvallend gele ogen. (Foto: B. Webbink)





Onder de dakbedekking vindt de steenuil vaak een goede nestplek.

(Foto: B. Webbink)

### **Geluid**

De steenuil is zeer luidruchtig. Naast zijn waarschuwingsroep 'kwiejoe' roept hij 'koewiet' en maakt hij blaffende 'kef' geluiden. In Twente noemen ze hem ook wel katuuile. In de baltsperiode (eind februari tot midden april) laat het mannetje vanaf de avondschemering tot middernacht –met tussenpozen van drie tot vijf seconden- een langgerekt 'goeuhk' horen. Dit doet hij om zijn territorium af te bakenen en een vrouwtje te lokken. De lokroep van het vrouwtje is een zacht 'schrie'. De bedelgeluiden van de jongen lijken hier erg op.

### **Voortplanting**

Op ongeveer éénjarige leeftijd is de steenuil geslachtsrijp. Paartjes blijven elkaar en hun broedplaats vaak trouw voor het leven. Na de balts begint de eilegperiode, deze duurt tot midden mei. De steenuil heeft meestal één broedsel van drie tot vijf (zelden zes of zeven) eieren per jaar. Het wijfje broedt de eieren in vier weken uit, terwijl het mannetje haar van voedsel voorziet en rond de uitkomstdatum een voedselvoorraad in de nestholte aanlegt. De jongen verlaten na ongeveer vier weken de nestholte, zonder al volledig te kunnen vliegen. Eén week later zijn ze vliegvlug. Na het uitvliegen worden ze nog vijf weken door de ouders verzorgd. Eind augustus – begin september verdrijven de ouders hun jongen uit het territorium waarna het tijd voor hen is een eigen plaats te vinden. Steenuilen zijn standvogels. De verdreven jongen zoeken veelal een plek binnen een straal van 10 kilometer van het ouderlijk territorium. Sterker nog, bijna 70% van de uitgevlogen jongen werd als broedvogel op minder dan 500 meter van de oorspronkelijke vangplaats terug gevonden in aangrenzende territoria.

De sterfte bij steenuilen is in het eerste levensjaar hoog, ruim 70 procent. De hoogste leeftijd is vastgesteld op 15 jaar, terwijl de gemiddelde levensverwachting 2,8 jaar is.

### **Leefgebied**

De steenuil houdt van een open terrein. Hij wordt vooral aangetroffen in halfopen agrarische gebieden in de buurt van vrijstaande boerderijen, gebouwen en van dorpsranden. Het jachtgebied van de steenuil is vaak niet meer dan 50 hectare groot. Hierbinnen moeten allerlei landschapselementen aanwezig zijn om voedsel te kunnen vinden. Dichte bossen mijdt hij en er mag niet te veel verstoring zijn door mensen en/of huisdieren. Parkachtige landschappen, rijk aan heggen en oude boomgaarden zijn erg geschikt voor de steenuil. Extensief beheerde graslanden, dijken, bermen of watergangen zijn goed voor muizen, regenwormen en kevers. Kleine paarden- of schapenweitjes met kort gras zijn erg in trek. Afrasteringpaaltjes of laaghangende takken worden gebruikt als uitkijkpost.



De steenuil nestelt in holtes. Meestal vindt hij geschikte nestplaatsen in oude fruitbomen, knotwilgen, nestkasten of gebouwen. Van de fruitbomen blijkt dat oude appelbomen de meeste geschikte holtes hebben, maar het aantal is beperkt. In het rivierengebied zijn knotbomen favoriet als nestplaats (55%), terwijl gebouwen bijvoorbeeld in de Achterhoek veruit favoriet zijn (76%). Als natuurlijke nestholtes schaars zijn, blijkt het plaatsen van nestkasten succesvol.

Nederland behoort tot het noordelijke deel van het verspreidingsgebied van de steenuil. Strenge winters met veel sneeuw veroorzaken soms veel sterfte. Ook komt er sterfte voor bij steenuilen omdat ze gepakt worden door diverse soorten roofvogels. Met name de bosuil pakt af en toe een steenuil. De toename van de bosuil in gebieden met bos van enige omvang, heeft er plaatselijk voor gezorgd dat de steenuil hier afnam.

### Oorzaken achteruitgang

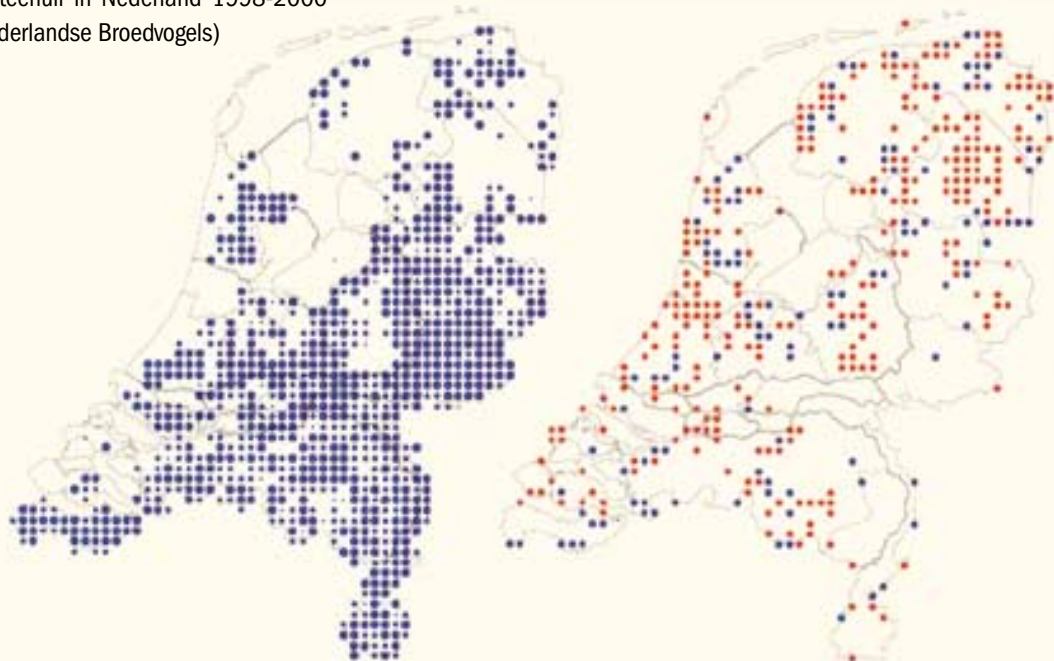
De recente snelle achteruitgang van de steenuil heeft een aantal redenen. De belangrijkste is de achteruitgang van het leefgebied. Door het verliezen van de functies van landschapselementen verdwenen deze geleidelijk of zijn slecht onderhouden. Het oppervlak kleinschalig agrarische cultuurlandschap is de laatste tientallen jaren verminderd, terwijl de landbouw intensiever en grootschaliger werd. Hierdoor verdween zowel geschikte nestgelegenheid als de beschikbaarheid van voedsel.

In de periode van 1967 tot 1977 is in 10 jaar tijd bijna 75% van het areaal hoogstamboomgaarden in Nederland geroid. Vele rommelschuurtjes en veldschuren zijn verdwenen. Door renovaties en sloop van schuren en boerderijen verdween broedgelegenheid. De nieuwbouw zit vaak pot-dicht en is niet geschikt als broedplaats.

Verspreidingskaartje van de Steenuil in Nederland 1998-2000  
(Bron: SOVON, Atlas van de Nederlandse Broedvogels)

- **Broedzekerheid**  
*Breeding evidence*  
Aantal blokken 916 (55%)  
*No. of squares*
- mogelijk 38 (4%)  
*possible*
  - waarschijnlijk 282 (31%)  
*probable*
  - zeker 596 (65%)  
*confirmed*

- **Verandering**  
*Change*  
Aantal blokken -169 (-16%)  
*No. of squares*
- verdwenen 288  
*disappeared*
  - verschenen 119  
*new*



Door het verdwijnen van de kleinschalige structuur van het landschap en de intensivering van de landbouw nam het voedselaanbod en variatie van het voedsel snel af. Op een maïsakker zijn veel minder prooien te vinden dan op een extensief begraasd weiland.

Daarnaast zorgt het verkeer (auto's en treinen) ook voor een onnatuurlijk hoge sterfte. Maar liefst 47% van de geringde steenuilen, werden als verkeersslachtoffer terug gemeld. Oorzaak hiervan is het relatief hoge (veld)muizenaanbod in wegbermen in vergelijking met het achterland, waardoor (steen)uilen er vaak jagen.

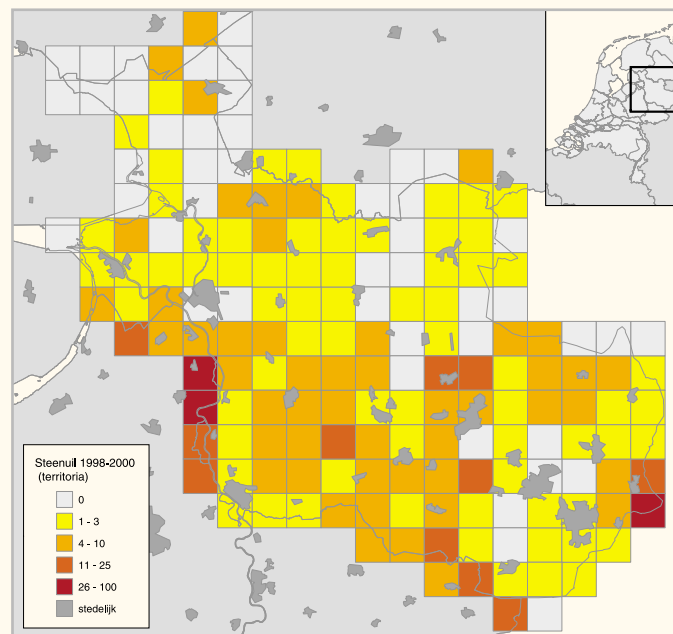
Hoewel bepaalde pesticiden al lang verboden zijn in de landbouw, spelen bestrijdingsmiddelen nog steeds een rol als doodsoorzaak bij steenuilen. Van de bestrijding van emelten of muizen is de steenuil onbedoeld wel eens het slachtoffer.

Door de gladde rand van veedrinkbakken, kunnen te water geraakte steenuilen er niet meer uitklimmen en verdrinken.

In zachte winters wordt al in maart begonnen met broeden. In deze periode en zelfs nog later worden ook nog wilgen geknot, waardoor nesten worden verstoord. Incidenteel vliegen steenuilen zich dood tegen ramen of terrasruiten of vliegen zich vast aan prikkeldraad.

### Landelijke situatie

Landelijk is tussen 1960 en 1992 het aantal steenuilen met 50% afgenomen. Deze sterke afname was de reden om de steenuil op de Nederlandse (en Europese) Rode lijst van kwetsbare en bedreigde diersoorten te plaatsen. Volgens de laatste landelijke cijfers zijn er nu nog tussen de 5500 en 6500 broedparen in Nederland (SOVON, Atlas van de Nederlandse Broedvogels 1998-2000). Alhoewel de steenuil in heel Nederland onder druk staat en in enkele provincies nagenoeg is verdwenen, lijken gegevens van SOVON aan te tonen dat de aantallen steenuilen in de kerngebieden van Oost-Nederland stabiel zijn dan elders in het land.



Steenuildichtheden in Overijssel per uurhok (25 km<sup>2</sup>). Bron: SOVON

### Steenuil in Overijssel

Van oudsher waren er in het kleinschalige landschap van Overijssel ook altijd veel steenuilen. Met name Twente, het IJssel- en Vechtdal en omgeving Raalte en Rijssen hadden opvallende concentraties. Ook in Overijssel nemen de aantallen de laatste jaren snel af. In 2004 wordt het aantal broedparen in Overijssel op 500 geschat. Wanneer de huidige achteruitgang doorzet zullen er dit in 2010 nog 450 zijn. Uit de gegevens van SOVON zien we dat we de steenuil in 55% van de uurhokken in Overijssel aantreffen. Dit is 16% minder dan de vorige onderzoeksperiode (1973 -1977).

De steenuil is opgenomen in het 'Plan van Aanpak Soortenbeleid' (december 2002) waarin de Provincie Overijssel zich uitsprekt om zich extra in te spannen voor het behoud van prioritaire soorten.

In 2004 gebeurt er al veel in Overijssel. Meer dan 20 lokale vogelwerk-



groepen inventariseren steenuilen en voeren beschermingsmaatregelen uit ten gunste van de steenuil. In 2003 zijn deze vogelwerkgroepen al in meer dan 21 telgebieden monitoringsactiviteiten voor SOVON gestart. Hier worden de steenuilterritoria geteld tussen half februari en half april. Naast de inventarisatie moet er nog veel meer gebeuren. Lang niet iedereen is bekend met dit bijzondere uiltje, de belangrijkste bedreigingen en de beschermingsmaatregelen.

Iedereen die in het buitengebied woont of actief is, kan wat doen! In Overijssel zijn diverse contactpersonen die advies kunnen geven over bescherming en beheer van de steenuilleefgebieden. Middels voorlichting en het aanbieden van faciliteiten kunnen zij de vrijwilligers helpen bij de uitvoering van hun beschermingsmaatregelen. Bij de contactpersonen (pagina 17) kunt u broedgevallen van steenuilen melden of u opgeven om actief bezig te zijn binnen een lokale steenuilwerkgroep. Landschap Overijssel kan bijdragen in de verbetering van het leefgebied door advies, erfbeplantingsprojecten, landschapsonderhoud of advise-

#### *Plan van aanpak*

Als doelstelling van het Plan van Aanpak Steenuil (1988-2003) was een stabiele, zelfstandige steenuilpopulatie van circa 12 000 broedparen in Nederland geformuleerd. Deze doelstelling was gebaseerd op zeer gebrekkige gegevens en is naderhand fors bijgesteld. Het onder de aandacht brengen van de steenuil, verzamelen van betrouwbare populatiegegevens en verspreiden van kennis over de steenuil zijn nu de kernpunten.

Onderdeel hiervan is de in 2003 door SOVON gestarte monitoring van steenuilen in speciale telgebieden om landelijk een inzicht te krijgen in de huidige verspreiding en populatiegrootte. Nu al worden op meer dan 240 telgebieden door vrijwilligers jaarlijks de steenuilen in kaart gebracht. Landelijk spannen enkele honderden vrijwilligers zich in om de steenuil op het platteland te behouden.

Op dit moment wordt een vervolg op het Plan van Aanpak voorbereid. Landschapsbeheer Nederland zal hierbij een rol spelen met het 'Programma Steenuil' dat aansluit bij het vergroten van draagvlak voor het landschap en kiest voor een biotoopgerichte benadering.

ring en bemiddeling van vrijwilligers die wilgenknoten en fruitbomen snoeien. De Provincie Overijssel helpt Landschap Overijssel hierbij met financiële steun.

We moeten er samen naar streven om de achteruitgang te stoppen en om te buigen naar een toename van de steenuil in Overijssel. In enkele kerngebieden of aandachtsgebieden zal Landschap Overijssel extra energie steken om die achteruitgang tegen te gaan en het biotoop en nestgelegenheid te verbeteren.

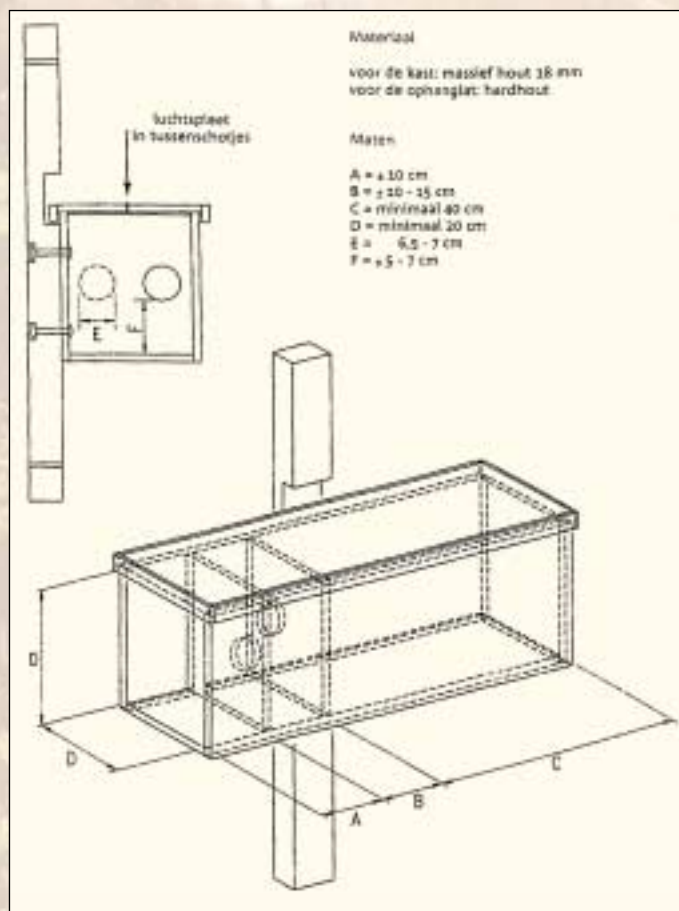
Grote knotwilg met nestkast. Het hout tegen de stam biedt schuilgelegenheid als de uilskuikens op de grond komen. *(Foto: R. Pater)*





Vervallen veldschuren zijn favoriet bij de steenuil. (Foto: B. Webbink)





Bouwtekening van een steenuilenkast. De ophanglat is facultatief. Indien mogelijk is het beter om de kast op een horizontale tak te plaatsen, zodat niet vliegvlugge uilen uit de kast kunnen lopen en er ook weer in kunnen.

## Beschermingsmogelijkheden

### Onderzoek en voorlichting

Voor de praktische bescherming van de steenuil is kennis over de verspreiding en aantallen van broedvogels essentieel, alsmede een inzicht in het broedsucces en de sterfte. Inventarisaties, monitoring en onderzoek dragen bij aan het behoud van de steenuil. Registratie van de broedvogelmonitoring wordt gedaan door SOVON. Vrijwilligers onderzoeken jaarlijks gebieden naar steenuilen. Ook de bewoners van het buitengebied kunnen broedgevallen of dode vogels melden bij een van de contactadressen op pagina 17.

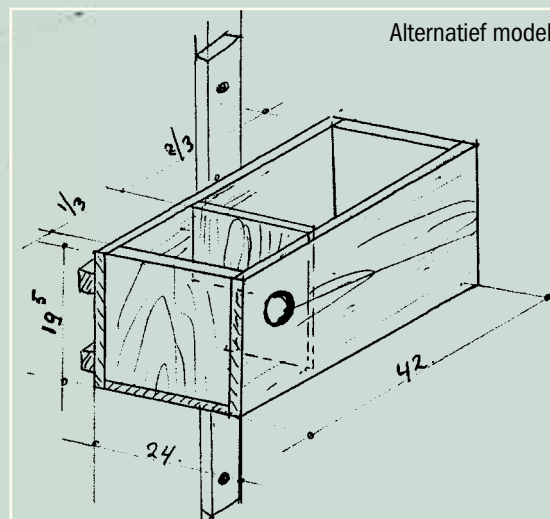
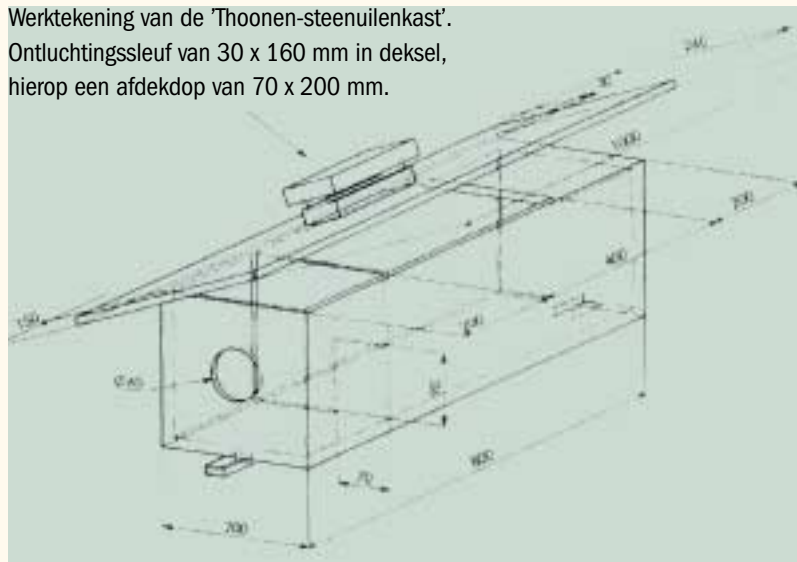
Dankzij de vele vrijwilligers wordt op het platteland veel voorlichting gegeven over de steenuil. Deze vrijwilligers komen op veel plekken en spreken vaak grondeigenaren waar zich steenuilen ophouden. Landelijk geeft STONE en de Vogelbescherming Nederland aandacht aan de bescherming van de steenuil. De provincie Overijssel en Landschap Overijssel vragen regionaal ook de aandacht voor de steenuil. Ondermeer door de verspreiding van deze brochure zullen meer mensen zich bekommeren om de steenuil. De districtsmedewerkers van Landschap Overijssel geven op maat advies aan particulieren in het buitengebied over erfbeplantingen en landschapselementen, maar ook over de steenuil.

### Nestgelegenheid

Naast onderzoek en voorlichting zijn er vele praktische maatregelen mogelijk om de nestgelegenheid en voedselsituatie te verbeteren. Gebouwen, schuren en woningen zouden geschikt gemaakt kunnen worden voor steenuilen. Bij nieuwbouw of reparatie moet rekening worden gehouden met invliegmogelijkheid en nestgelegenheid. Door stukken open te laten of te maken, kunnen steenuilen weer op zolder of achter het dakbeschot broeden. Broedsels die onder golfplaten de gehele dag in de volle zon liggen, mislukken nog wel eens door oververhitting. De natuurlijke nestgelegenheid kan ook (op termijn) verbeterd worden door aanplant en onderhoud van knotbomen en hoogstamfruit. Ingerotte holtes zijn prima nestplekken. Daarbij komt dat steenuilen een prima jachtgebied vinden bij randen met knotwilgen of in boomgaarden. Landschappelijk kunnen knotbomen het beste bij water of sloten worden



Werktekening van de 'Thoonen-steenuilenkast'.  
Ontluchtingsleuf van 30 x 160 mm in deksel,  
hierop een afdekdop van 70 x 200 mm.



geplant. Fruitbomen horen vanouds bij het erf. De meest kansrijke plekken worden gevonden daar waar nog enkele knotbomen of fruitbomen staan of stonden. Landschap Overijssel kan hierbij van dienst zijn met advies en beplantingen.

Hoogstamfruitboomgaard.

(Foto: R. Pater)



Als natuurlijke nestgelegenheid ontbreekt, het leefgebied in orde is zonder drukke wegen, dan is het plaatsen van nestkasten een succesvolle maatregel. Uit de praktijk is gebleken dat het plaatsen van nestkasten kan bijdragen aan het behoud of de terugkeer van de steenuil binnen een territorium. Hierbij moet worden opgemerkt dat het ophangen van nestkasten slechts een tijdelijke maatregel is. Het streven is een intact leefgebied met voldoende "natuurlijke" nestgelegenheden.

Er zijn verschillende typen nestkasten voor steenuilen. De modellen op de bouwtekening geven goede resultaten. Het is van belang om de nestkast niet in de volle zon te plaatsen. Omdat steenuilen geen nestmateriaal aanslepen, dient u zelf wat turfmoel of bladaarde in de kast te leggen. Een ontluchtingsleuf of enkele tochtgaten in de kast, moet condensvorming en overmatige vochtigheid voorkomen.

De jonge steenuilen verlaten hun veilige nestholte al voordat ze vliegvlug zijn. Als ze dan op de grond terechtkomen zonder goede dekking, vallen ze snel ten prooi aan b.v.: de kat, buizerd, kraai of hermelijn. Daarom moet onder de nestboom of -plaats tijdelijk wat hout worden gestapeld of een paar pallets geplaatst. De jonge vogels kunnen dan schuilen tot

ze weer in het nest kunnen komen. Plaats een steenuilkast nooit vlak naast of boven een brede sloot met water. De jongen zullen het water inspringen en verdrinken. Voor advies over het plaatsen van een steenuilkast, onderhoud en controle kunt u het beste contact opnemen met lokale contactpersonen (pagina 17).

#### Voedselsituatie

Door een aangepast beheer kan de voedselbeschikbaarheid voor de steenuil verbeterd worden. In het algemeen betekent het dat het leefgebied van verschillende prooidieren voor de steenuil wordt verbeterd. Hoe meer verschillende prooien, hoe beter voor de steenuil. Extensief beheer van perceelranden of slootranden is gunstig voor muizen. Door sommige stukken niet jaarlijks te maaien blijven er beschutte plekken voor muizen, maar ook vlinders en kevers. Ook kunnen kunstmatig zogenaamde muizenhaarden gemaakt worden. Een stapel takken met daaronder stro, waartussen graan en andere zaden worden gestrooid, is al een goede maatregel. Aanleg is met name zinvol vroeg in de winter. Het regelmatig strooien van nieuw zaad werkt hierbij goed.

Aanleg van poelen en plas/dras oevers stimuleert het voorkomen van kikkers, salamanders en libellen. Dichte hagen van meidoorn en sleedoorns zijn prachtige schuilplekken voor grote groepen ring- en huismussen. Ook het planten van besdragende struiken zal vogels aantrekken. De steenuil zal hiervan profiteren. Beukenhagen zijn aantrekkelijk voor meikevers, een geliefde snack van de steenuil. Extensieve weiltes met schapen of pony's worden door steenuilen afgestroopt op zoek naar regenwormen, mollen en grote insecten. Uitwerpselen van vee trekken regenwormen en mestkevers aan. De paaltjes rond die weiltes dienen als uitkijkpost. Het loont om op voedselrijke plekken wat extra uitkijkposten te maken. Een eenvoudige weidepaal voldoet al prima.

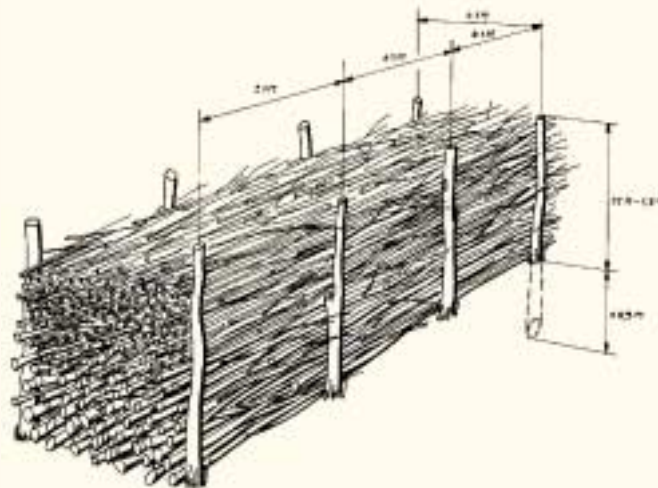


Ringmus. (Foto: M. Zekhuis)



Een ruiter met hooi als voedsel- en schuilplaats voor muizen. Mooie voedselplek voor een steenuil.

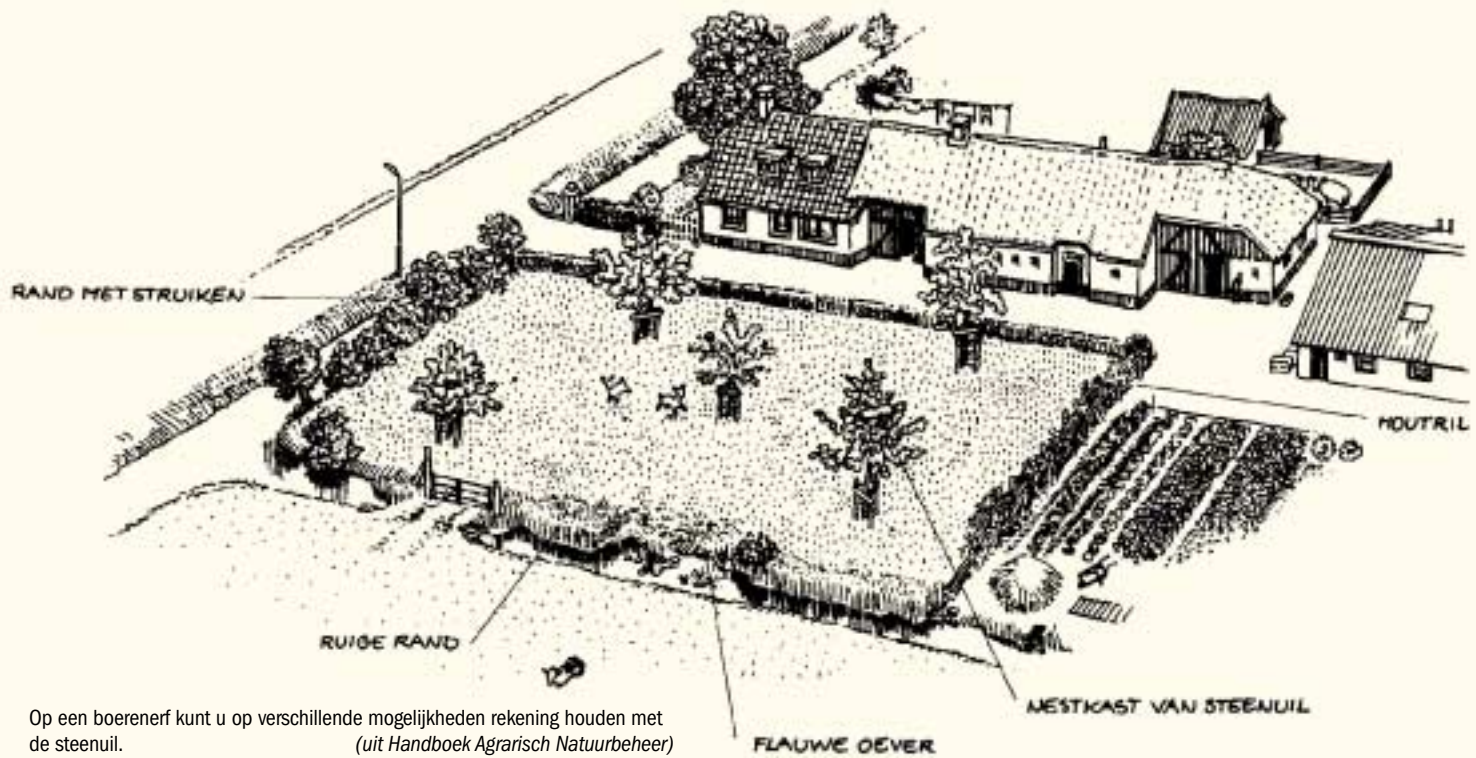
(uit *Handboek Agrarisch Natuurbeheer*)



Een takkenril of takkenhoop is een prachtig leefgebied voor potentiële prooidieren van de steenuil.

(uit *Handboek Agrarisch Natuurbeheer*)







De aanleg van bomenrijen, houtwallen, houtsingels, ruigtestroken maar ook houtstapels, takkenrillen, solitaire bomen zullen bijdragen aan een gevarieerder en voedselrijk leefgebied. Bovengenoemde maatregelen voor de steenuil, zijn met name zinvol op plaatsen waar de steenuil voorkomt of te verwachten is. Bij de aanleg van beplantingen moet rekening worden gehouden met landschappelijke en cultuurhistorische waarden. In belangrijke weidevogelgebieden is aanplant van bomen niet wenselijk. De aanleg van landschapselementen en erfbeplanting is bij de meeste gemeentes in Overijssel subsidiabel. Voor meer informatie over aanleg en beheer van landschapselementen kunt u het beste contact opnemen met Landschap Overijssel.

#### *Onnatuurlijke sterfte*

Onnatuurlijke sterfte kan soms met kleine ingrepen voorkomen worden. Om het aantal verkeerslachtoffers te beperken, zou het jagen door steenuilen in de wegbermen onaantrekkelijker gemaakt moeten worden. Bijvoorbeeld lang gras is minder aantrekkelijk, dan kort gras dat maandelijks wordt gemaaid. Het aantal zitplekken langs de wegen zou je kunnen verminderen door 20 cm lange omhooggerichte ijzerdraadjes te bevestigen op de paaltjes. Opgaande beplanting direct langs de weg voorkomt dat vogels de weg laag over zullen vliegen en zo geschept kunnen worden. Verdrinking in een emmer, veedrinkbak of waterput kan voorkomen worden door een tak te plaatsen of een jute zak over de rand in het water te hangen, zodat steenuilen (maar ook andere dieren) er weer uit kunnen klimmen.

Het blijkt dat bestrijdingsmiddelen op en rond het erf nog steeds hun tol eisen bij roofdieren, ook bij de steenuil. Dus gebruik liever geen bestrijdingsmiddelen tegen ongewenste dieren, maar probeer de oorzaak van hun aanwezigheid te achterhalen of gebruik alternatieve middelen. Is bestrijding met gif onontkombaar, gebruik dan aangepaste voerkisten waar de knaagdieren in blijven tot ze sterven. Vernietig de gestorven dieren en laat ze niet op het erf liggen. Voorkom dat steenuilen (maar ook uw huisdieren of kinderen!) vergiftigd worden. Daar waar steenuilen of andere vogels zich dood vliegen tegen ramen, kunnen stickers worden geplakt. Op deze manier is het raam beter zichtbaar voor de vogels.

< Op schapenweidjes met kort gras worden vaak regenwormen en mestkevers gevangen door de steenuil. (Foto: B. Webbink)



(Foto: H. van der Hart)



(Foto: A. van Bommel)



## Contact

### Steenuilwerkgroepen



Steenuilen Overleg  
Nederland

Voor algemene informatie over steenuilen kunt u contact op nemen met STONE of hun website bezoeken. Nog beter is het natuurlijk om lid te worden van de werkgroep STONE of van een lokale werkgroep. Contactadres voor STONE is Stone secretariaat, p.a. De kistemaker 12, 1852 GW Heiloo.

De internet-site van STONE is [www.steenuil.nl](http://www.steenuil.nl)

STONE geeft ook een Nieuwsbrief uit 'Athene' die een bijdrage levert aan de vergroting van de kennis omtrent de Steenuil.

Daarnaast is er een email nieuwsgroep:

[StSTONE-subscribe@yahogroups.com](mailto:StSTONE-subscribe@yahogroups.com)

Voor informatie over steenuilen lokaal, plaatsen van nestkasten of inventarisaties kunt u het best contact op nemen met de provinciale contactpersonen of lokale steenuilwerkgroepen.

Voor Salland is de provinciale contactpersoon:

Bé Schilder 0529-497428 [beschilder@wxs.nl](mailto:beschilder@wxs.nl)

Op dit moment is er nog geen contactpersoon voor Twente.

U kunt contact opnemen met de dichtstbijzijnde lokale steenuilenwerkgroep of de contactpersoon voor Salland. Bij deze personen kunt u melding doen van steenuilen op uw erf of in de buurt.

Om zelf actief te worden kunt u zich opgeven bij de lokale Steenuilwerkgroepen.

### **Avereest**

Steenuilwerkgroep Reestdal  
J. Schmidt, 0523-616098

### **Bathmen**

V.W.G. Bathmen  
L. Hotsma, 0570-541970  
lammert.hotsma@tiscali.nl

### **Diepenheim**

IVN Diepenheim  
G. Meutstege, 0547-351783

### **Dinkelland/Tubbergen/Borne**

Ver. Tot Bescherming van Weidevogels en Jong Wild  
W. Wijering, 06-20598432,  
wim.wijering@wanadoo.com

### **Deventer**

V.W.G. IJsselstreek  
K. Spijker, 0570-643600  
kla.spijker@planet.nl

### **Den Ham**

Steenuilwerkgroep Den Ham  
H. Dogger, 0546-672153

### **Haaksbergen**

Steenuilwerkgroep Haaksbergen  
H. Konniger, 053-5727910

### **Hardenberg**

IVN Hardenberg-Gramsbergen  
C. Bol, 0523-242157  
c.bol@tiscali.nl

### **Hellendoorn**

Steenuilwerkgroep Hellendoorn  
A. Stevens, 0548-655553,  
albertjanstevens@hotmail.com

### **Hof van Twente**

Uilenwerkgroep Hof van Twente  
B. van der Wal, 0547-274428,  
b.vdwal@12move.nl

### **Ijsselmuiden**

Steenuilwerkgroep IJsseldelta  
C. Fikkert, 038-3331468  
corfikkert@wanadoo.nl

### **Kampen / Zalk**

Steenuilwerkgroep IJsseldelta  
H. van der Hart, 038-3636112,  
her.hart@planet.nl

### **Losser**

IVN Losser  
B. Egberink, 05415-18416,  
b.egberink@home.nl

### **Ommen**

VWG De Vechtstreek,  
Uilen en roofvogelopvang  
H. Bouman, 0523-251520  
han.bouman@planet.nl

### **Olst-Wijhe**

IVN Olst-Wijhe  
G. Overmars, 0570-532038  
gjm.overmars@tiscali.nl

### **Ootmarsum**

Vogelwerkgroep Ootmarsum  
B. Heerink, 0541-291255,  
bheerink@home.nl

### **Raalte**

Steenuilwerkgroep Raalte  
E. Blanke, 0572-356918  
emiel.yvonne@planet.nl

### **Rijssen**

Steenuilwerkgroep Rijssen  
B. Nijeboer, 0548-513539

### **Staphorst/Rouveen**

Natuur Beschermingsver.  
IJhorst-Staphorst e.o.  
A. Lassche, 0529-483822  
alassche@freeler.nl

### **Steenwijkerland**

Steenuilwerkgroep Steenwijk  
R.C. de Boer, 0521-510126  
rcdeboer@planet.nl

### **Wierden**

Steenuilwerkgroep Wierden  
H. van der Aa, 0546-697670  
h\_vdaa@hotmail.com

### **Zwolle**

Steenuilwerkgroep IJsseldelta  
A. Roering, 038-4600108  
roeri@home.nl

### **Zwartewaterland**

Vogelwerkgroep Vliegvlug  
H. Folkerts, 0522-257282  
vliegvlug@zonnet.nl





Mooi leefgebied voor de steenuil. (Foto: Highlens)



### Aanplant en onderhoud

Voor informatie en subsidie over erf- en landschapsbeplantingen, snoeien van knotwilgen en hoogstamfruit kunt u contact opnemen met Landschap Overijssel 0529-401731 of mailen [info@landschap-ov.nl](mailto:info@landschap-ov.nl). Een districtsmedewerker kan u adviseren over de (beplantings)mogelijkheden en subsidies. Eventueel kunt u hiervoor ook terecht bij uw gemeente. De medewerker vrijwillig landschapsbeheer kan u onder andere adviseren over de mogelijkheden voor onderhoud van uw knotwilgen of hoogstamfruit door vrijwilligers. Meer informatie over het werk van Landschap Overijssel kunt u vinden op [www.landschap-ov.nl](http://www.landschap-ov.nl).



(Foto: H. van der Hart)

### Colofon

De tekst van deze folder is samengesteld door; M. Zekhuis, E. de Kruijff, L. Tielbeek, J. Bisschops (Landschap Overijssel) en E. Blanke (STONE).

Foto's zijn afkomstig van:

B. Webbink, H. van der Hart, A. van Bommel, R. Pater, M. Zekhuis en Highlens.

Deze informatiebrochure werd financieel mogelijk gemaakt door Provincie Overijssel, Landschaps Advies en Onderhoudsbedrijf Welhuis uit Rossum en De Nationale Postcode Loterij.



[www.landschapsadvies-welhuis.nl](http://www.landschapsadvies-welhuis.nl)



[www.postcodeloterij.nl](http://www.postcodeloterij.nl)





Landschap   
**Overijssel**



Steenjulen Overleg  
Nederland